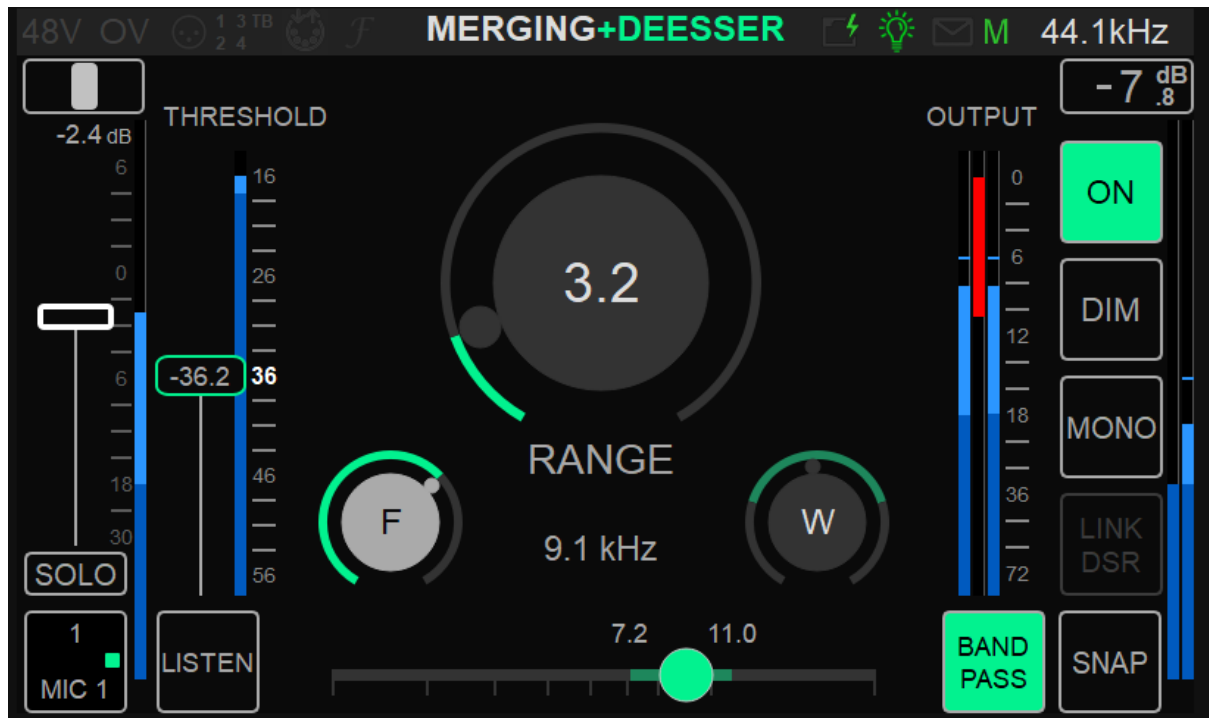


MERGING+ANUBIS

MERGING+DEESSER

Merging+Anubis optional plugin



User Guide

v1.0



MERGING+DEESSER

Introduction

MERGING+DEESSER は、ダイアログ、ボーカル、楽器、パーカッションから発生するシビランスやきつい高周波音を減衰させるための Anubis のオプションプラグインです。シビランスとは、レコーディング中にしばしば強く感じられる音の一種です。一般的に、"S" と "T" が最も悪いとされています。ディエッサーは、ドラムのシンバル(オーバーヘッドマイク)のハーシュネスを除去するためにも使用することができます。

Merging+Deesserは、Anubis の超低遅延ミキサーで使用できます。ライブでのボーカル録音に最適です。

Optional Plugin

Merging+Deesserは、[Merging Online Store](https://www.merging.com/) から購入できるオプションです。購入するとキーが発行されます。MAD, VAD, ANEMAN, MT Discoveryから Merging License Manager を開き、Deesserキーコードを入力して Music Mission でプラグインを有効化してください。

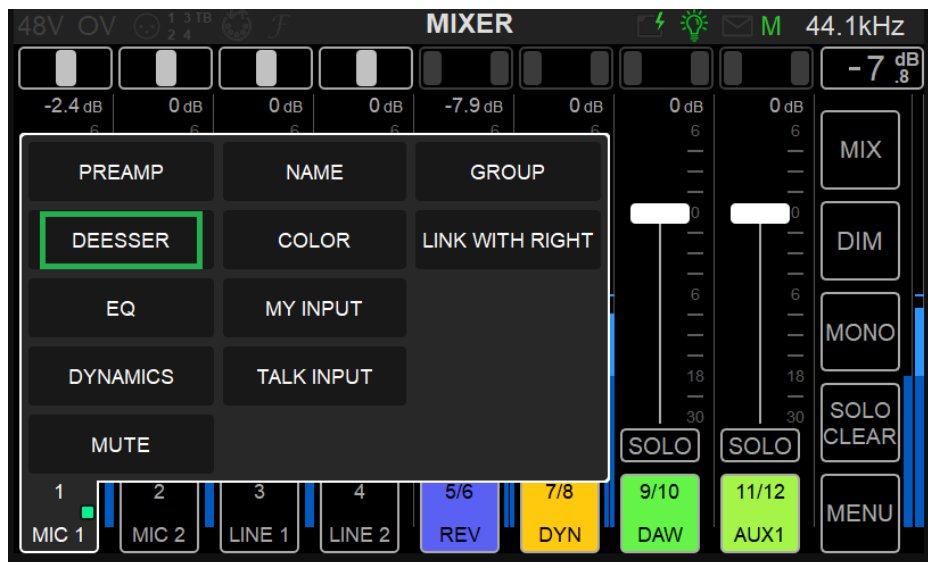
注:ファームウェアバージョン1.4.0以降でサポートされます。

Activation

Merging+Deesserを購入すると、電子メールでアクティベーションコードが送られてきます。Merging License Manager (MLM) のガイドラインに従って、プラグインを有効化してください。

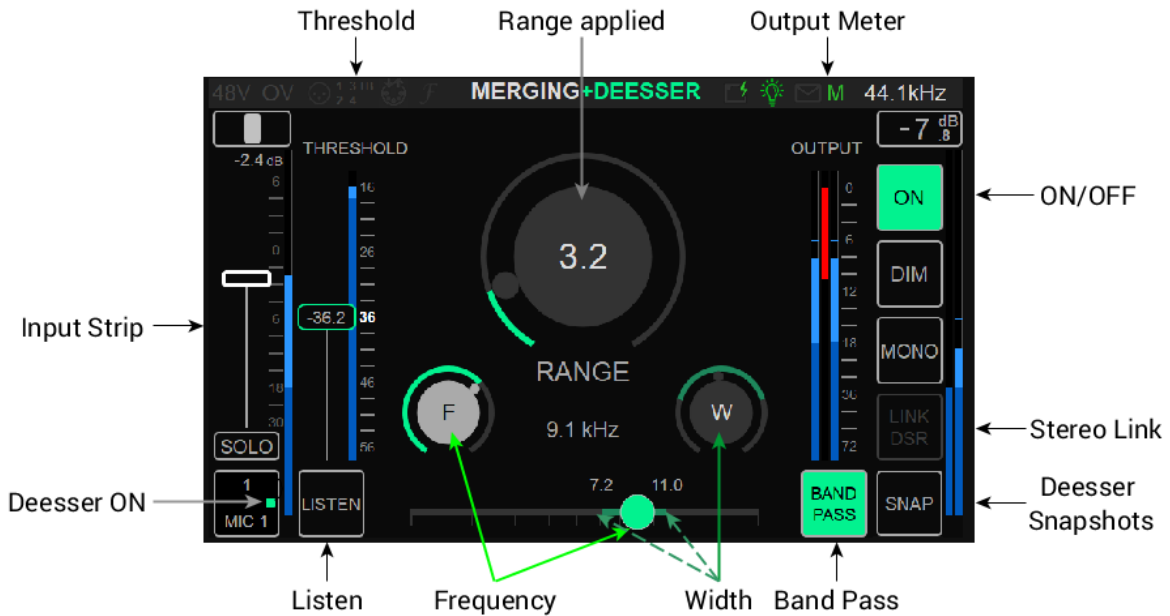
詳しくは<https://confluence.merging.com/pages/viewpage.action?pageId=97747559>(英文)または、[こちら](#)(和文:PDF)を御覧ください。

有効化されると、Merging+Deesser は追加プラグインとして Music Mission で、チャンネルストリップに利用できるようになります。





MERGING+DEESSER PARAMETERS



Threshold

Threshold (スレッシュホールド) は、SideChain で減衰が行われるレベルを調整します。スレッシュホールドで、'esses' が十分に減少するまでフェーダーを下げてください。

注意: スレッシュホールドを下げすぎると、音がこもってしまいます (減衰が大きすぎる)。

Value: 0 ~ -96dB (Dynamics の Threshold と同じです。)

Range

レンジ ノブは、ゲイン リダクションの量を調整します。オペレータが希望するディエッシング量を簡単に調整できます。

信号がスレッシュホールドレベルを通過するときのゲインリダクション量を決定します。例えば Intensity が 4:1 の場合、信号がスレッシュホールドを 4dB 上回るごとに、ディエッサーは 1dB の出力を許可することを意味します。

Value: 0 ~ 24dB

Band-Pass

ON時にバンドパス サイドチェーン フィルタリングを使用します。シビランス音検出時に高音域のみを減衰させ、低域はそのまま通過します。High Pass モードは、フルMix、Bus Group、または複雑なオーディオ素材のディエッシングに使用することができます。複数の異なるタイプの 'ess' ノイズを低減したい場合は、High Pass フィルターをお勧めします。

Value: ON/OFF

デフォルト: Disabled

Frequency

サイドチェーン チャンネルのEQの周波数フィルタリングを調整します。最もシビランスを起こしている周波数帯域を分離します。その周波数帯が大きくなりすぎると、Deesse がそれを下げます。



男性の声のシビランスは、帯域の下限である 5~7 kHzあたりに多く見られます。女性の声では、7~9 kHzあたりにシビランスが見られることが多いようです。しかし、これは常にそうであるとは限りません。中心周波数を選択する際には、"Listen" 機能を使用してください。

Value: 2kHz~20kHz

Width

サイドチェーン チャンネルのEQの周波数フィルタリングを操作します。オーディオソースのシビランス音周波数の検出と低減に使用されるバンドパスフィルタのQを調整します。幅の値を高くすると、非常に鋭い音のシビランス音を検出、低減しやすくなり、値を低くすると、よりノイズの多いシビランス音を低減することができます。

また、減衰する周波数の範囲を選択することができ、より広い値でより広い帯域のディエシングシビランスをキャッチすることができます。

Value: 1~100%

Listen

サイドチェーンの信号のみを聴くことができ、減衰させるべき周波数帯を特定することができます。

Listenモード中は、簡単に正しいトリガー閾値を設定することができます。その後、Listenモードを無効にすると、サイドチェーントラックの音を適用するメイントラックのDeesserを聞くことができます。

Value: Enable/Disable

デフォルト: Disable

Output Metering

出力レベルメーターとゲインリダクションメーター(赤)で、出力とゲインリダクションレベルを即座に見ることがことができます。レンジの値が大きいほど、より多くの減衰が行われます

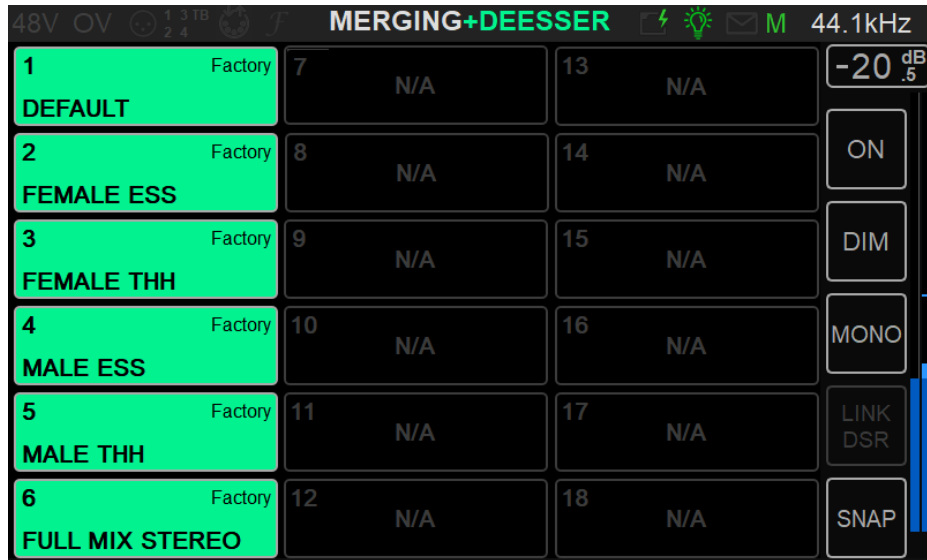
Linked

Stereo Link ノブと Stereo Link Mode ボタン(ステレオバージョンのプラグインでのみ使用可能)を使用すると、トリガー入力のステレオリンクを設定することができます。



SNAPSHOTS

MERGING+DEESSER6には18個のスナップショットが用意されています。そのうちの6つはファクトリースナップショットです。Anubis Deesserのスナップショットを保存して呼び出したり、他のユーザーと交換したりすることができます。



Factory Presets

1: Default

デフォルトの設定は、ほとんどすべてのスピーチや歌の録音に適しています。他のプリセットと同様に、減衰が起こるまでThresholdを調整し、次にFreqを調整して希望の範囲にエフェクトを与えます。

2: Female ESS

一般的に女性のスピーチや歌は、男性よりも音程が高く、時にはかなり高い音の 'ess' 音がします。工場出荷時の設定と同様、周波数設定は多くの音声を平均化することで決定されました。女性の声では、'ess' が 11kHz のセンターポイントまで及ぶこともあります！女性の声を想定して設定されているため、周波数を大きく調整する必要があるかもしれません。

3: Female THH

一般に女性の 'Thh' 音域をカバーし、'esses' よりも低いものの、男性の 'Thh' ほど強くなく、低くもありません。一般的に女性の 'esses' と 'shh' の音は、男性よりも周波数が変化しています。言い換えれば、女性の 'esses' と 'Thh' の音の様々な周波数は、男性のそれよりも広い周波数範囲を持っている可能性があります。歌手の 'esses' が広い周波数範囲に及ぶ場合は、BandPassをEnableにしてください。

4: Male ESS:

ほとんどの男性は、女性よりも低い 'esses' 周波数を持っています。例外は年配の男性で、時々、かなり強く、かなり高い周波数のウイッスリングが起こることがあります。この設定は平均的な男性の可能な 'esses' の低域をカバーします。歌手の 'esses' が広い周波数範囲に及ぶ場合は、BandPassをEnableにしてください。



5. Male THH

ほとんどの 'Thh' 音は 'ess' 音よりほぼ1オクターブ低い周波数です。しかし Freq を低く設定しすぎると、あまりにも多くの音が影響を受けてしまいます。Deesserは 4kHz 程度まで「届く」のですが、より少なく、より小さくなります。

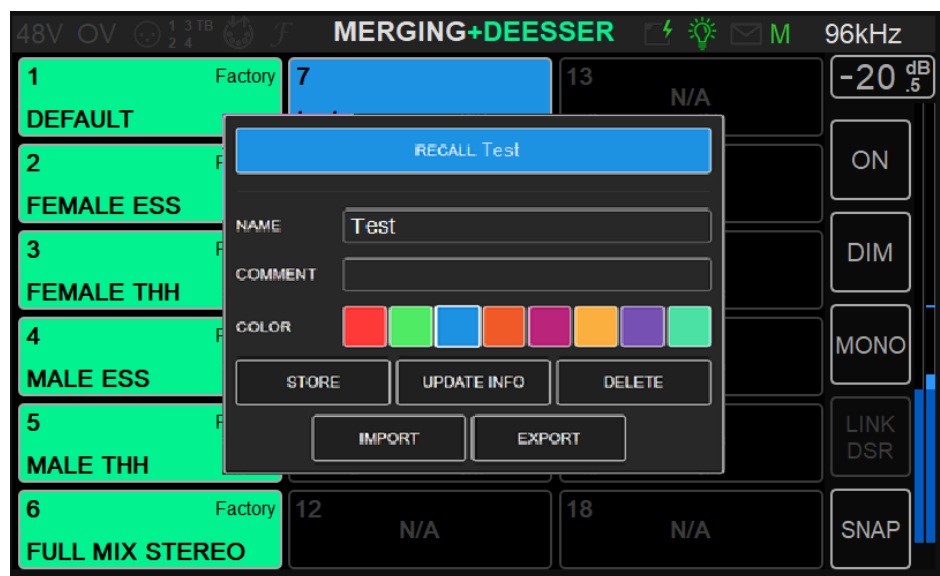
6. Full Mix Stereo

この Snapshot は、リンクされたチャンネルにステレオで使うことができ、バンドパスを有効にすることで、ミックスを柔らかくすることができます。

Import and Export of Snapshots

(firmware 1.4.3 以降)

Snapshot をローカルにインポートまたはエクスポートして、別の Anubis に再インポートしたり、他のユーザーと共有することができます (EQ、ダイナミクス、リバーブ、ディセッサーなどのエフェクトにも適用されます)。



ブラウザで Snapshot を開くと、Import と Export のボタンがあり、Preset に名前を付けて、接続されたシステムにエクスポートすることができます。これらは後でどの Anubis にも再インポートすることができます。



RECALL My Deesser

NAME My Deesser

COMMENT

COLOR

STORE UPDATE INFO DELETE

IMPORT EXPORT

スナップショットのファイル拡張子は .mumi で、その前に名前、エフェクトの種類、位置が付きます。例：
My_Deesser_Deesser_7.MuMi